



ATODIAD 1:

Datblygu model Llywodraethu'r Portffolio, y Rhaglenni a'r Prosiectau er mwyn cyflawni Cynllun Twf Gogledd Cymru

1. Y Cyd-destun

Mae Cynllun Twf Gogledd Cymru yn bortffolio cymhleth sydd ar hyn o bryd yn cynnwys 14 prosiect ar draws chwe rhaglen waith, gyda chyfanswm gwerth o tua £1 biliwn i'w cyflawni dros y 15 mlynedd nesaf. Mae Rhaglen Sgiliau ychwanegol yn eistedd y tu allan i delerau'r Cynllun Twf ond mae'n gydran hanfodol o gyflawni'r weledigaeth ar gyfer y Gogledd. Caiff ei gyflawni gan y Swyddfa Rhaglen, ar ran Bwrdd Uchelgais Economaidd Gogledd Cymru, partneriaeth o chwe awdurdod lleol, dwy brifysgol, dau sefydliad addysg bellach a chyngor busnes.

O ystyried graddfa a chymhlethdod y bartneriaeth a phortffolio'r gwaith sydd i'w gyflawni, mae angen sefydlu model clir ar gyfer llywodraethu'r portffolio, y rhaglenni a'r prosiectau.

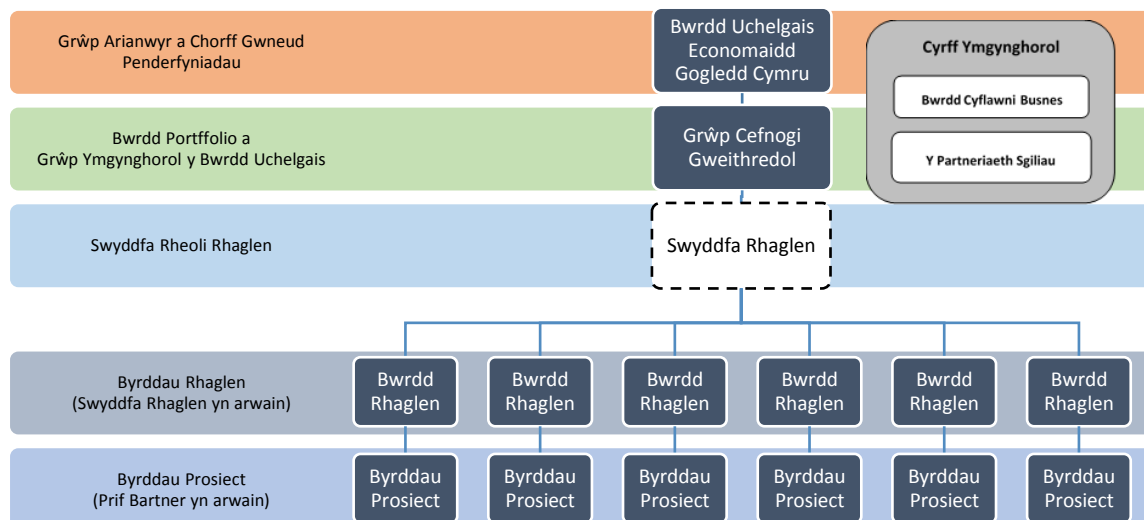
2. Mabwysiadu dull gweithredu arfer gorau

Cynigir bod y Bwrdd Uchelgais yn mabwysiadu model cyflawni sy'n seiliedig ar ddull arfer gorau ar gyfer rheoli'r portffolio, y rhaglenni a'r prosiectau fel sydd wedi'i amlinellu yn 'Government Functional Standard GovS 002: Project Delivery'.

Mae rheoli'r portffolio, y rhaglenni a'r prosiectau yn ffordd integredig o fodloni uchelgeisiau'r sefydliad, gan annog gwell penderfyniadau a chynyddu'r tebygolrwydd o gael deilliannau llwyddiannus.

3. Strwythur Cyflawni Arfaethedig

Mae'r diagram isod yn amlinellu strwythur cyflawni arfaethedig ar gyfer y Cynllun Twf gan adeiladu ar y strwythurau presennol sydd wedi'u rhoi yn eu lle gan GA1.



Lefel Strategol a Phortffolio

Y Bwrdd Uchelgais - Mae'r Bwrdd Uchelgais yn gweithredu fel Grŵp Ariannu (Sefydliad) a'r Corff Gwneud Penderfyniadau. Mae'r holl hawliau dan y lefel hon wedi'u dirprwyo i bartion perthnasol fel sydd angen drwy benderfyniad ffurfiol gan y Bwrdd Uchelgais. Ein disgwyliad yw y byddai aelod o'r Bwrdd Uchelgais yn cymryd rôl Aelod Arweiniol ar gyfer pob un o'r rhaglenni ac yn eistedd ar y Bwrdd Rhaglen perthnasol.

Y Grŵp Cefnogaeth Weithredol - Mae'r grŵp hwn yn parhau yn ei rôl fel y corff ymgynghorol i'r Bwrdd Uchelgais ond mae hefyd yn gweithredu fel y Bwrdd Portffolio ar gyfer y Cynllun Twf i gefnogi a herio Cyfarwyddwr Rhaglen y Cynllun Twf i sicrhau ei fod yn cael ei gyflawni. Ein disgwyliad yw y byddai aelod o'r Grŵp Cefnogaeth Weithredol yn gweithredu fel Uwch Berchennog Cyfrifol ar gyfer pob un o'r rhaglenni ac arwain y Bwrdd Rhaglen perthnasol.

Cyfarwyddwr Rhaglen - Mae'r Cyfarwyddwr Rhaglen yn atebol i'r Bwrdd Uchelgais ar gyfer cyflawni portffolio'r Cynllun Twf.

Lefel Rhaglenni a Phrosiectau

Swyddfa Rheoli Rhaglen - Mae'r Swyddfa Rhaglen yn cefnogi ac yn cydlynu gweithgareddau ar draws y rhaglenni gan weithredu fel hwb gwybodaeth a sicrhau bod dulliau adrodd, rheoli risg a materion yn gyson. Yn ogystal, mae'n gweithredu fel rôl sicrwydd werthfawr, gan roi cyngor a her i raglenni a phrosiectau.

Byrddau Rhaglen - Bydd gan bob rhaglen Fwrdd Rhaglen ffurfiol ac Uwch Berchennog Cyfrifol wedi'i benodi. Bydd y byrddau hyn yn canolbwyntio ar ddatblygu (i ddechrau) a chyflawni Achos Busnes cytûn y Rhaglenni, gyda ffocws penodol ar y buddion a'r deilliannau i'w cyflawni. Mae'r Byrddau Rhaglen yn uwchgyfeirio i'r Bwrdd Portffolio drwy'r Cyfarwyddwr Rhaglen.

Byrddau Prosiect - Bydd Byrddau Rhaglen yn penderfynu ar yr angen am Fyrddau Prosiect penodol; fodd bynnag, rhagwelir y bydd angen Byrddau Rhaglen penodol ac Uwch Berchennog Cyfrifol ar bob prosiect o fewn y Cynllun Twf. Bydd y byrddau hyn yn canolbwyntio ar ddatblygu (i ddechrau) a chyflawni Achos Busnes cytûn y Rhaglenni, gyda ffocws penodol ar y buddion a'r deilliannau i'w cyflawni. Mae'r Byrddau Prosiect yn uwchgyfeirio i'r Bwrdd Rhaglen.

Aelodaeth y Bwrdd Rhaglen

Bydd gan bob Bwrdd Rhaglen Gylch Gorchwyl cytûn a fydd yn gosod cylch gwaith y Bwrdd ynghyd â phrotocolau clir ynghylch sut yr ymdrinnir â gwrthdaro buddiannau.

Mae'r Cylch Gorchwyl arfaethedig wedi ei osod yn Atodiad 2.

Trefniadau Monitro ac Adrodd

Caiff trefniadau monitro ac adrodd priodol eu rhoi yn eu lle ar bob lefel

Buddiannau sy'n Gwrthdaro

Fel rhan o ddatblygu'r model llywodraethu hwn a GA2 caiff Protocol Gwrthdaro Buddiannau ei ddatblygu. Bydd hyn yn ymestyn o'r Cod cyfredol sy'n canolbwyntio ar fuddiannau personol i fuddiannau'r sefydliadau a'r cyrff a allai fod â rolau fydd yn cwmpasu cyflawni prosiectau a rôl cymeradwyo a chraffu ar yr ochr comisiynu. Bydd y Protocol yn sicrhau bod y gwrthdaro hyn yn cael eu diffinio, eu hadnabod a'u rheoli er mwyn sicrhau bod hyder rhanddeiliaid a'r cyhoedd ym mhriodoldeb y prosesau yn cael ei sicrhau yn amlwg.

4. Perthynas ag Is-bwyllgorau ac Is-grwpiau presennol

Is-bwyllgorau

Mae'r Bwrdd Uchelgais wedi sefydlu Is-fwrdd Trafnidiaeth sy'n is-bwyllgor ffurfiol, ond nid yw'r Bwrdd Uchelgais wedi bwrw ymlaen â'r strwythur ehangach a ragwelwyd yn GA1. Caiff dull gweithredu is-bwyllgorau ac is-grwpiau ei adolygu fel rhan o ddatblygu GA2 gyda'r nod o greu model sy'n adlewyrchu'r ddealltwriaeth ddatblygedig o'r strwythur atebolrwydd a llywodraethu priodol. Ni chaiff y gwaith o gyflawni rhaglenni'r Cynllun Twf ei reoli ar lefel pwyllgor; fodd bynnag, caiff trefniadau monitro ac adrodd priodol rhwng Byrddau Rhaglen a'r Bwrdd Uchelgais eu sefydlu.

Is-grwpiau

Mae dau is-grŵp anffurfiol yn eu lle ar hyn o bryd ar gyfer y rhaglenni Ynni a Digidol. Cynigir i'r is-grwpiau hyn gael eu disodli gan y Byrddau Rhaglen newydd i roi rhagor o ffocws ar gyflawni a threfn llywodraethu ac atebolrwydd gliriach.

5. Perthynas gyda'r Cyrff Ymgynghorol*

Grŵp Cyflawni Busnes

Fel sydd wedi'i amlinellu yn ei Gylch Gorchwyl, mae'r Grŵp Cyflawni Busnes yn gweithredu fel ymgynghorydd i'r Bwrdd Uchelgais a bydd yn chwarae rôl allweddol wrth ddatblygu achosion busnes y rhaglenni a'r prosiectau gan sicrhau bod barn ac arbenigedd y sector preifat yn hysbysu datblygiad a blaenoriaethu prosiectau. Bydd y Swyddfa Rhaglen yn gweithio gyda Chadeirydd y Grŵp Cyflawni Busnes i sefydlu'r adborth perthnasol a'r dulliau adrodd hyd at y Grŵp Cefnogaeth Weithredol a'r Bwrdd Uchelgais.

Y Bartneriaeth Sgiliau Rhanbarthol

Mae'r Bartneriaeth Sgiliau Rhanbarthol yn eistedd y tu allan i strwythur llywodraethu'r Bwrdd Uchelgais gyda mandad penodol gan Lywodraeth Cymru; fodd bynnag, bydd y Bartneriaeth yn chwarae rôl allweddol wrth gyflawni'r Rhaglen Sgiliau fel ymgynghorydd i'r Bwrdd ynghyd â darparu strwythur lle gall y Bwrdd gomisiynu darnau gwaith penodol gan Swyddfa Rhaglen y Bartneriaeth.

** Er mai dim ond dau gorff ymgynghorol a adlewyrchir yma, mae nifer o gyrff ymgynghorol eraill ar draws y rhanbarth sy'n cefnogi gwaith y Bwrdd, er enghraifft y Fforwm Twristiaeth Rhanbarthol.*